

L'ECHO ^{des} Rhinos

La feuille de contact Plecotus

Belgique - België
P.P.-P.B.
5000 Namur 1
BC9950

N° d'agrégation : P401200

Numéro 76
Décembre 2012
- Janvier 2013

Périodique Bimestriel
Bureau de dépôt : 5000 Namur 1

S O M M A I R E

Editorial	1
Hiver	2
De la difficulté d'avoir de grandes oreilles en hiver	
Observation	3
La chauve-souris des marais en Wallonie picarde	
PlecobruX	4
27 détectives en herbe sur les traces des chauves-souris	
Insolite	5
Sexe, alcool et chauves-souris	
Nouveau	6
Des idées pour Noël...	
Aménagement	7
Aménagement d'une maison en faveur des chauves-souris à Virton	
Plecotus info	8
Heureuse naissance	
Découverte	9-10
Le côté obscur des milieux souterrains du sud-est asiatique	
Agenda	10-12

Édito

Le cœur de Wallonie bat pour les chauves-souris

par Philippe Burgeon



Quoi ? Pierrette ne prend pas en charge la prochaine NEC à Namur ? Une demande circule. Qui peut prendre en charge l'organisation de l'édition 2012 de la NEC ? C'est alors que la Régionale Natagora « Cœur de Wallonie » décide de se lancer ... Enseignant, et donc avec un peu de temps libre durant l'été, j'accepte de coordonner l'événement.

Grâce aux contacts de Pierrette, les premiers appels sont lancés. Tous répondent présents : Ville de Namur, Citadelle, Plecotus, CRIE, DNF et Natagora. Une première réunion et tout se met en place assez facilement. On trouve également deux animations supplémentaires : une conteuse et un photographe. Durant la semaine qui précède, j'organise un stage « chauves-souris ». Les enfants animeront ainsi le stand de la Régionale. Une équipe de la RTBF, intéressés, viendra suivre les enfants tout au long de la NEC et un reportage sera diffusé dans l'émission « Les Niouzz ».

Le 25 août arrive. Durant la matinée, une équipe de la Régionale installe les tonnelles, le bar, prépare le barbecue ; les ateliers commencent à prendre place en début d'après-midi.

15h. Les premiers visiteurs. Et pas les derniers. Environ 500 personnes découvriront les activités proposées : animations, visite d'un souterrain, découverte du milieu forestier, film en boucle. En fin de journée, pendant qu'une équipe démonte l'ensemble, je présente l'exposé préparé par Natagora. La salle de la Poudrière est comble.

20h30. Point d'orgue. 4 groupes se constituent pour la balade nocturne. Au fil des sentiers parcourant la Citadelle, nous détectons la pipistrelle, la sérotine, le vespertilion de Daubenton et la noctule. Que du beau monde ...

Chacun pourra ainsi rentrer chez lui, heureux d'avoir vu, entendu et, compris l'importance de la présence de ces précieux Chiroptères.

Comme l'a encore signalé Emmanuel Sérusiaux lors de son mot d'accueil à la Journée des Volontaires Natagora, on peut réaliser des projets ambitieux lorsque nous travaillons en collaboration avec d'autres associations. Un tel projet n'aurait pu se réaliser sans l'aide des différents partenaires. Et une équipe, malheureusement encore trop réduite, mais ô combien dynamique de la Régionale « Cœur de Wallonie ».

À l'an prochain, pour une NEC 2013, encore plus réussie.



Plecotus

Groupe de Travail "Chauves-Souris"
de Natagora asbl.

Coordinateur : Frédéric Forget

Contact : Pierrette Nyssen
Rue Nanon 98 | 5000 Namur
Tél : 081/ 390 725 | Fax : 081/ 390 721
E-mail : plecotus@natagora.be





De la difficulté d'avoir de grandes oreilles en hiver

par Quentin Smits



photo Rudy Cors

Vespertilion de Bechstein

Rappelez-vous, fin janvier 2012, une vague de froid assez sévère a subitement figé la campagne Wallonne. Dès le 29 janvier, à la faveur d'un anticyclone continental, le vent passe au nord et le mercure se retranche sous les 0°C et y restera jusqu'au 13 février. Jusque là, il y avait déjà bien eu quelques gelées blanches mais rien de vraiment sérieux.

Le 31 janvier, le froid s'intensifie encore brutalement et à la pointe du jour, il ne fait pas plus de - 10°C à Rochefort. La campagne est maintenant tout à fait figée... On enregistrera dans les jours qui suivent une succession de journées franchement polaires.

Il y a dans cette même région de Famenne une petite grotte que nous tentons de suivre assez régulièrement. Il s'agit d'une salle unique ouverte à flanc de coteau juste à coté d'un sentier de randonnées. Ce site ouvert est régulièrement fréquenté par les promeneurs et les enfants de la petite ville ce qui n'empêche pas une dizaine de chauves-souris de différentes espèces d'y passer l'hiver en toute sécurité.

Lors d'une visite du site durant cette période de froid, nous avons été surpris de constater que la cavité avait été brusquement investie par des chauves-souris que nous n'avions pas observées auparavant. Parmi ces nouveaux arrivés, trois individus (deux vespertillons de Bechstein et un de Natterer) présentaient des lésions purulentes au niveau des oreilles¹. Ces dernières semblaient avoir été sérieusement touchées par le gel.

Nous avons réalisé un prélèvement de la substance qui s'écoulait des oreilles et les analyses ont montré qu'il s'agissait d'une infection localisée causée essentiellement par des bactéries opportunistes généralement présentes dans les endroits humides et froids qui ont trouvé sur ces oreilles lésées un substrat idéal pour proliférer. La survie des chauves-souris ainsi touchées nous semblait alors assez improbable. D'autres témoignages «d'oreilles purulentes», issus de différentes régions de Wallonie, sur plusieurs espèces nous ont également été rapportés.

Quelques mois plus tard, lors d'une dernière séance de capture de l'année à Rochefort, nous avons eu l'occasion d'attraper pas mal de vespertillons de Bechstein (17 individus). Parmi ceux-ci, trois individus présentaient des coupures très nettes au niveau des oreilles. Ces découpes étaient anciennes et parfaitement cicatrisées. Nous pensons qu'il est probable qu'une partie au moins de ces mutilations observées en été soient la conséquence des gelures contractées lors d'épisodes de gel sévère.

Cette petite série d'observations nous a montré que certaines chauves-souris choisissent des sites d'hibernation trop exposés au gel (cavité d'arbre, ouvrage d'art, entrée de grotte...) et prennent alors de gros risques... On peut légitimement se demander combien d'individus ont péri cet hiver, piégés dans leur gîte glacé. Certaines d'entre elles peuvent néanmoins encore réagir, se réveiller et trouver des abris dans des sites plus favorables mais c'est parfois au prix d'une partie de leurs oreilles qui sont irrémédiablement mutilées. Nous noterons en passant que pour ce faire, ces chauves-souris se déplacent encore sous des températures largement négatives. Les observations ultérieures semblent démontrer qu'une partie de ces individus peut survivre à ses lésions et à l'infection pour peu que la partie amputée ne soit pas trop grande. Compte tenu de l'importance de cet organe dans l'écholocation (chasse et simple déplacement), on imagine facilement qu'il doit exister une limite au-delà de laquelle l'animal est condamné.

Quoiqu'il en soit, et de manière plus légère, on peut maintenant mieux comprendre le comportement des oreillardards en hibernation qui replient leurs oreilles en les rabattant sous le patagium. Quand on en a des pareilles, mieux vaut les protéger convenablement ...

Bonnes observations hivernales !

¹Epilogue : de retour sur le même site en novembre 2012, un vespertilion de Natterer a été observé avec une seule oreille. Est-ce le même individu sur lequel on avait fait les prélèvements l'an dernier ? Pas impossible. En tous cas, c'est la même oreille qui est touchée. Solide quand même ces petites bestioles...

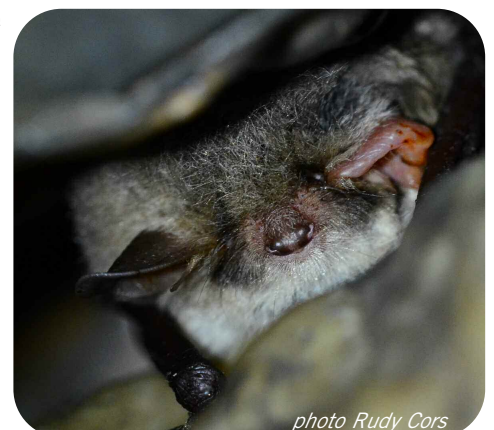


photo Rudy Cors

Vespertilion de Natterer





La chauve-souris des marais en Wallonie picarde

par Yohan Tison

"Décidément les chauves-souris auront fait parler d'elles cette année, que de belles surprises! Epinglons l'une d'elles : la découverte cet été dans le Nord Pas-de-Calais de la première colonie de reproduction connue de vespertillons des marais (*Myotis dasycneme*) en France. Cette découverte d'une quarantaine d'individus a eu lieu dans le grenier d'un couple de retraités dans la région de Bergues en France (62). Cette étude avait nécessité un patient travail de pose d'enregistreurs et d'analyses pendant plus d'un an par Sébastien Devos rejoint ensuite par Simon Dutilleul (Commission Mammalogique du Nord de la France). La mobilisation d'une quinzaine de personnes avait ensuite permis de resserrer « l'étau » autour de cette colonie.

C'est cette récente découverte et les vieilles données d'observation de ce vespertilion en aval de Tournai qui m'ont incité à rechercher cette espèce, même si peu de données de chauves-souris sont recensées le long de l'Escaut et de ses coupures (bras mort d'un cours d'eau). Or, c'est le biotope de prédilection de notre espèce : un canal aux eaux pas terribles dans une plaine agricole intensive. Les pyrales de l'ortie et autres hétérocères communs traversant le canal d'une berge à l'autre doivent sans doute lui simplifier la vie, non ? Après tout, l'environnement de ce secteur du Tournaisis n'est pas pire que celui du canal de la Haute-Colme en Picardie.

Sébastien a donc accepté de me confier un SM2BAT et s'est même proposé d'en faire l'analyse, il n'y avait plus qu'à... Résultat ? Cela valait vraiment la peine puisqu'en aval de Tournai, à hauteur de la coupure de Ramegnies-Chin, le pré-traitement des enregistrements donna de nombreux contacts avec *Myotis dasycneme* ! Mais aussi, des contacts avec des noctules communes à priori très proches de leur gîte. Une dizaine d'enregistrements sur différents sites (la confluence du canal de Bossuit, du canal d'Espierres, les coupures de Léaucourt, etc.) reste encore à analyser (merci Sébastien pour ton dévouement lors de longues soirées d'hiver...).

Une nouvelle aventure se poursuivra dès ce printemps 2013 : prospections complémentaires à l'aide d'enregistreurs automatiques en amont et aval de Tournai et prospections sur les canaux du PNR transfrontalier Scarpe-Escaut dans le cadre d'un partenariat CMNF/CNB/Natagora.... Et avec votre aide ? En espérant vous avoir donné l'envie de participer à cette découverte.



photo Dietmar Nill

Vespertilion des marais

Légende

- *Myotis dasycneme*_été
- *Myotis dasycneme*_hiver
- provinces wallbxl

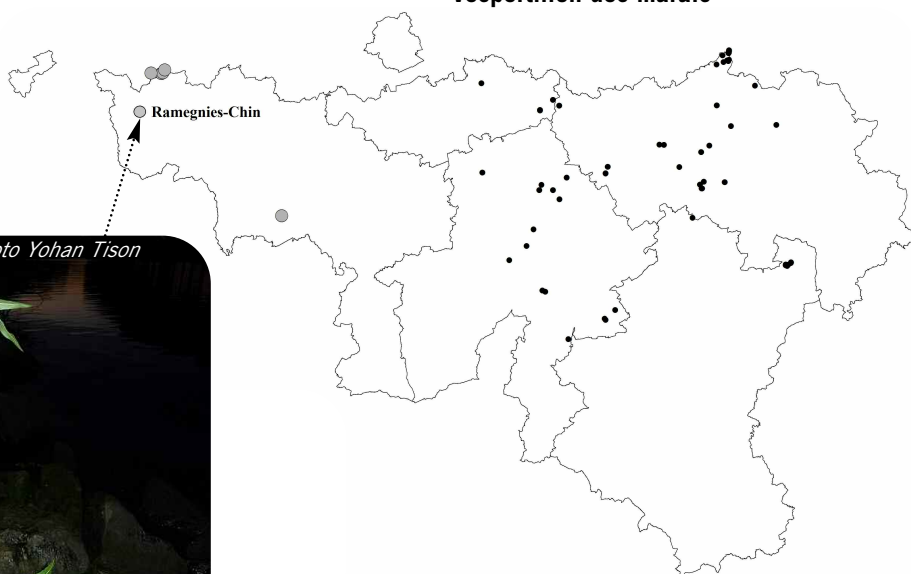


photo Yohan Tison



27 détectives en herbe sur les traces des chauves-souris

texte par Isabelle Pierdomenico et photos par Gilles Braeckman



« Dans le cadre de notre cours d'éveil en première primaire (6-7ans), un enfant a apporté une chauve-souris. Nous souhaitons découvrir cet animal et vous sollicitons afin de pouvoir répondre aux questions des enfants. Est-il possible de visiter un site ? Une personne ressource peut-elle venir en classe nous informer ? Existe-t-il du matériel de découverte ? Nous sommes ouverts à vos propositions.

Pour info l'école se trouve à Bruxelles.

Bien à vous,

Gilles Braeckman. »

C'est ainsi que je suis arrivée dans les classes de première année de Gilles Braeckman et de sa collègue Tiziana, à l'école Beth Aviv de Forest, ce vendredi 21 septembre 2012. Vingt-sept petits curieux des chauves-souris sont impatients de me faire part de leur découverte. Au tableau, la photo de la chauve-souris (ils s'étaient débarrassés du cadavre).

C'est Nora qui avait trouvé cette chauve-souris chez elle, dans la chambre de son frère. Le chat l'avait tuée d'une blessure à l'abdomen. Avec ces informations et avec la clé contenue dans la brochure « SOS chauves-souris », nous jouons aux détectives : si l'envergure égale l'empan d'une main adulte ; si le corps tient dans une boîte d'allumettes, si les oreilles sont disjointes, si le petit museau est brun-noir, il s'agit d'une pipistrelle.



La batbox est un autre outil du détective des chauves-souris. Elle intrigue les enfants et pour mieux faire comprendre l'écholocation, j'ai envoyé à l'instituteur deux idées de jeu qu'il exploitera plus tard. En attendant, le CD « Ballade dans l'in audible » nous permet d'écouter la pipistrelle en chasse et en groupe.

Les enfants me disent ce qu'ils savent des chauves-souris : elles mangent des insectes, elles vivent la nuit, elles dorment la tête en bas, elles ont des poils... ils avaient aussi préparé des questions : comment attrapent-elles leurs proies, pourquoi les appelle-t-on « chauves », comment est leur bébé... Le livre de photos de Béatrice Fontanel illustre nos échanges et me permet de préciser le menu, le cycle de vie, l'anatomie d'une chauve-souris, mais aussi de montrer les différences entre espèces, en Belgique et sous les tropiques.

Il est déjà temps de clôturer. Je distribue une image à chaque enfant, qui lui permette d'exprimer ce qu'il a retenu de la séance, entre autres : un ananas pour rappeler le rôle de jardinier de certaines chauves-souris tropicales ; une vache qui allaite ses petits de même que la chauve-souris et les autres mammifères ; une main et une dentition humaines pour souligner les ressemblances anatomiques ; une grotte pour évoquer les exigences de l'hibernation.

Pour terminer sur un peu de fantaisie, j'emprunte à Thomas Fersen sa chanson « la chauve-souris » pour l'interpréter à la guitare. Les enfants y ont beaucoup réagi, tour à tour par des mimiques, des balancements, des sourires, des grands yeux étonnés...

Au moment de nous quitter, il y a encore eu beaucoup de questions, de réflexions, d'anecdotes... les enseignants vont continuer à exploiter le sujet durant tout le mois prochain. Je leur ai laissé des références et des idées d'activités, mais je reste à leur disposition pour toute autre information ou intervention.





Sexe, alcool et chauves-souris

par Matthias Gosselin

Insolite

Mouches, chauves-souris et copulation

Les sons que font les mouches lorsqu'elles copulent augmentent considérablement le risque pour ces insectes de servir de dîner aux chauves-souris, selon une étude publiée dans la revue *Current Biology*. "Le sexe tue", a déclaré un des auteurs de l'étude, Stefan Greif, biologiste spécialiste des chauves-souris (Institut allemand Max Planck d'ornithologie). Au moins dans le cas des mouches domestiques, menu préféré d'une colonie de chauves-souris (vespertilion de Natterer) perchées au plafond de l'étable. Les chercheurs, qui ont étudié une petite communauté de mouches et de chauves-souris dans une étable près de Marburg, en Allemagne, ont constaté que les insectes en train de copuler avaient six fois plus de risque d'être mangés que les mouches posées seules. Les chauves-souris n'ont pas été tentées par des couples de mouches mortes, présentées dans une position d'accouplement sur le plafond, conduisant les chercheurs à penser que les prédateurs étaient attirés par les sons émis par les mouches lors de la copulation et non par leur vue.

Cette hypothèse a été renforcée par le fait que les chauves-souris ont attaqué les haut-parleurs installés dans l'étable qui émettaient les sons produits par les ébats sexuels de mouches.

Référence : Siemers BM, Kriner E, Kaipf I, Simon M, Greif S (2012) Bats eavesdrop on the sound of copulating flies, *Current Biology* 22(14), 563-564

L'alcoolisme chez les chauves-souris

Entre boire ou voler, les chauves-souris frugivores n'ont pas à choisir. On sait que les chauves-souris frugivores américaines de la famille des Phyllostomidés se nourrissent souvent de fruits fermentés. Heureusement pour elles, ce mode d'alimentation s'est accompagné d'une tolérance à une concentration assez élevée en éthanol. Des chercheurs ont montré que sous influence de l'alcool, ces chauves-souris volent normalement et prennent aussi bien les virages qu'à jeun. En outre, leur comportement d'écholocation n'est en rien modifié et elles peuvent se nourrir normalement.

Référence : Orbach DN, Veselka N, Dzal Y, Lazure L, Fenton MB (2010) Drinking and Flying : Does Alcohol Consumption Affect the Flight and Echolocation Performance of Phyllostomid Bats ? *PLoS ONE* 5(2): e8993. doi:10.1371/journal.pone.0008993

Un Noël triste dans l'océan indien

Les nuits sur l'île Christmas dans l'Océan Indien ne seront plus jamais les mêmes. La dernière écholocalisation d'une minuscule chauve-souris originaire de l'île, la pipistrelle de l'île Christmas (*Pipistrellus murrayi*), a été enregistrée en août 2009 et est, depuis lors, restée silencieuse. Entre 1994 et 2006, la population a chuté de plus de 80%. La pipistrelle de l'île Christmas se nourrissait d'insectes et nichait dans les creux d'arbres et la végétation en décomposition. Il y a quelques décennies encore, cette chauve-souris était largement répandue sur l'île Christmas et se nichait par groupe d'une cinquantaine d'individus. La pipistrelle de l'île Christmas est le premier mammifère en 50 ans dont l'extinction est confirmée en Australie.

Référence : Martin TG, Nally S, Burbidge AA, Arnall S, Garnett ST, Hayward MW, Lumsden LF, Menkhorst P, McDonald-Madden E, Possingham HP (2012), Acting fast helps avoid extinction. *Conservation Letters*, 5: 274-280. doi: 10.1111/j.1755-263X.2012.00239



Abraham Stocker

Cela n'a peut-être échappé à certains d'entre vous, surtout ceux qui utilisent un certain moteur de recherche mais le 8 novembre était la date d'anniversaire de Bram Stocker. Mais qui est Bram Stocker?



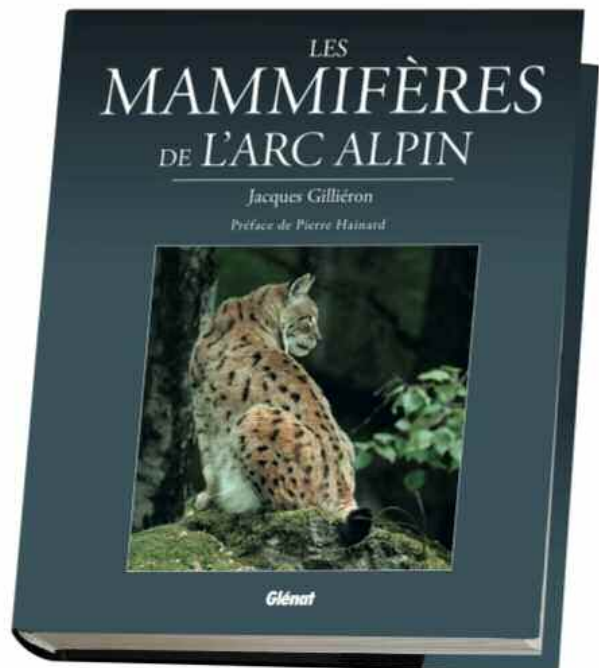
Abraham Stoker dit Bram Stoker (Clontarf, 8 novembre 1847 - Londres, 20 avril 1912) est un écrivain irlandais, auteur de nombreux romans et de nouvelles, qui a connu la célébrité grâce à son ouvrage intitulé *Dracula*. Il raconte l'histoire d'un vampire, c'est-à-dire un être immortel qui se repaît du sang des vivants, ce qui les transforme à leur tour en vampires. Le comte Dracula peut évidemment se transformer en homme séduisant ou en chauve-souris...

Nouveau

Des idées pour Noël...

“Les mammifères de l’arc alpin” est à la fois d’une beauté époustouflante et novateur puisqu’il aborde la thématique des mammifères à l’échelon d’une entité géographique en pleine affirmation au niveau européen: l’arc alpin. Ce livre de 408 pages réunit pour la première fois, de manière exhaustive pour ce territoire, toutes les espèces de mammifères, des grands carnivores aux plus petits rongeurs et insectivores. Avec plus de 200 photographies, il s’adresse autant aux spécialistes qu’aux amoureux de la nature et constitue un véritable outil - pour ne pas dire un couteau suisse - utile à tous. Publié le 21 novembre, il s’affirme déjà comme l’un des grands événements de ces dernières années dans l’édition naturalistes en France et en Suisse.

Texte, photos, cartes et illustrations de Jacques Gilliéron



Vos achats de fin d'année ?
À la **Boutique Verte** de Natagora !

>> www.boutique-verte.be





Aménagement d'une maison en faveur des chauves-souris à Virton

texte et photos par Frédéric François

Dans le cadre de l'Interreg IVa dit de Lorraine qui s'est terminé au mois d'avril de cette année, plusieurs aménagements en faveur des chauves-souris ont été réalisés. Un de ceux-ci est la restauration de la maison du garde-barrière de Virton. Située sur l'ancienne ligne de chemin de fer Virton-Arlon, à hauteur de l'école des arts et métiers de Pierrard, cette imposante bâtisse était à l'abandon. Toiture éventrée, vandalisme et squat l'ont transformée en chancres. Le propriétaire actuel, l'école de Pierrard, n'avait pas les moyens financiers de la restaurer.



Maison Pierrard

L'intérêt chiroptérologique indéniable de ce bâtiment a suscité l'envie de la restaurer ne fût que partiellement. En effet, l'ancienne voie ferrée, devenue un Ravel, est bordée de haies vives et traverse une forêt un peu plus loin. Seul le passage de quelques cyclistes et écoliers rompent le calme ambiant : quoi de mieux pour gîte à chauves-souris? Mais c'est surtout la présence du grand et du petit rhinolophe à quelques kilomètres de là qui a conduit à réhabiliter la maison du garde-barrière. Les travaux réalisés durant l'hiver 2011-2012 pour une somme de 13.000 € se sont résumés à la réfection de la toiture, l'obturation des fenêtres et la pose d'une porte d'accès métallique.

Une moitié de cette toiture a été isolée et l'autre pas, créant ainsi deux volumes physiquement et thermiquement distincts. Les étages inférieurs étalent encore plus le gradient thermique dont les rhinolopes sont friands. De plus la cave voûtée en sous-sol complète l'offre de logis.

Les fenêtres ont été obturées avec des panneaux marins. Afin de limiter l'apport de lumière, un second panneau faisant office de chicane a été fixé derrière le panneau extérieur. Petite touche décorative : en lieu et place de la traditionnelle ouverture rectangulaire, c'est une silhouette de chauve-souris découpée dans les panneaux qui fait office d'entrée. Une robuste porte métallique réalisée par des élèves empêche toute entrée non souhaitée. Pour terminer le tout, le DNF a placé un panneau explicatif sur la façade. La destination de ce bâtiment n'a donc plus de secret pour les passants.

Le guano trouvé lors d'une visite cet été indique un passage de pipistrelle mais il est encore trop tôt pour tirer des conclusions. Au printemps prochain, un Anabat (appareil permettant d'enregistrer le passage de chauves-souris) sera installé dans la maison pour vérifier le passage d'individus en recherche de nouveaux gîtes. Entre-temps, une visite de la cave cet hiver nous réservera peut-être une première surprise?



Avant



Après



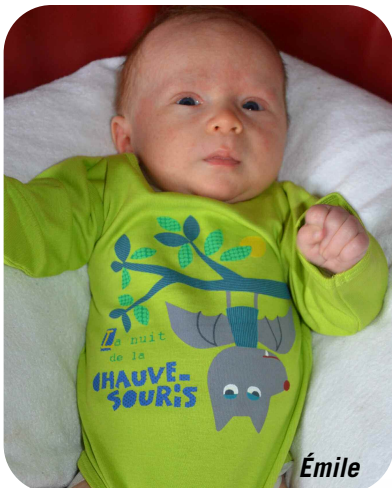


Heureuse naissance

texte par Frédéric Forget et
illustration par Blatte

Il y a presque 15 ans naquit Plecotus. Dans l'intimité de sa petite enfance, il pesait à peine une dizaine de membres. Mais ses parents avaient dans leurs têtes, plein d'espoir et de confiance en lui. Déjà ils lui imaginaient un avenir radieux. C'est pendant son enfance que Pierrette l'adopta. Elle lui apportât tout son dynamisme, le prit par la main pour guider son pas et pour qu'il puisse s'épanouir en tout confiance. Et ce fût une réussite, il grandit en taille mais aussi en compétence. Avec le soutien constant de sa nouvelle mère, il fit ses premiers pas dans la cour des grands et devint capable de mener à bien des projets de plus en plus ambitieux. Mais dans la vie rien ne va jamais complètement comme on l'aurait voulu, heureusement maman est toujours là pour résoudre les problèmes, donner un coup de pouce par-ci, par-là. Elle connaît les qualités et les défauts de son enfant et peut ainsi mieux le guider avec une infinie patience.

Plecotus grandit bien vite et dépassa le cap des 100 membres, devint de plus en plus actif et s'imposa comme un acteur incontournable dans le petit univers des naturalistes. Mais quand on fait sa place dans le monde, quand l'aura vient récompenser les efforts que l'on a consenti pour l'accomplissement de tel ou tel projet, inmanquablement ; on crée des jaloux. Ceux-ci tentent de combler leurs frustrations en vous mettant des bâtons dans les roues. Un lourd sentiment d'injustice vient alors vous briser. De manière altruiste vous mettez votre idéal et votre énergie au service d'une noble cause, et certains envieux essayent de vous nuire. Heureusement une fois de plus une âme bienveillante vient consoler vos blessures.



Émile

Vient ensuite la période de l'adolescence, et les inmanquables crises. Là il faut reconnaître que Plecotus fut loin d'être un ado terrible, pas la moindre crise d'identité, aucun mal-être, même pas une seule porte claquée. L'explication de cette sérénité se trouve sans conteste dans les qualités suivantes, un idéal commun, une écoute et un grand respect de l'autre.

Voilà Emile, personne ne connaît ton avenir, mais il ne nous inquiète pas. Ta mère a bien sûr des défauts, mais elle a surtout suffisamment de qualités que pour te prendre par la main et te mener bien droit jusqu'à l'âge adulte. Bienvenue!

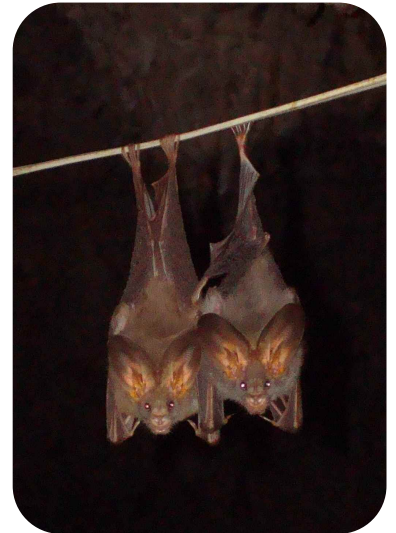




Le côté obscur des milieux souterrains du sud-est asiatique

texte et photos par Alice Latinne

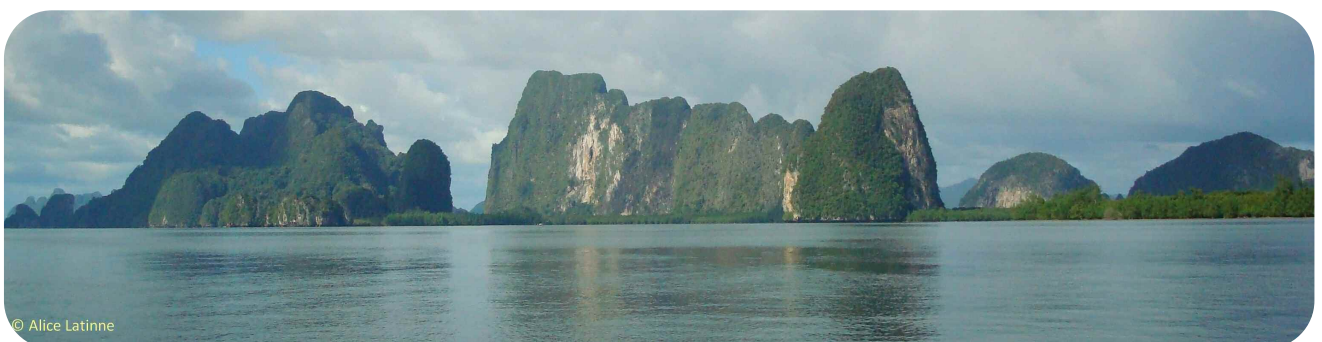
Les massifs karstiques d'Asie du Sud-est comptent parmi les paysages les plus spectaculaires et les plus marquants de cette région. Ces formations calcaires sculptées par la dissolution des roches solubles prennent généralement la forme de pitons rocheux et falaises abruptes, ce qui leur a valu le surnom de montagnes en « pain de sucre », et sont criblées de grottes et anfractuosités. Les formations karstiques sont particulièrement développées en Thaïlande où plus de 4000 grottes et cavités ont été recensées à travers le pays. Mais ce chiffre ne représenterait en fait que la moitié du nombre réel de grottes dans cette région...



Véritables arches de biodiversité, les karsts du Sud-est asiatique abritent une faune et une flore exceptionnelles incluant un grand nombre d'espèces endémiques adaptées à ces conditions de vie extrême. Les habitantes les plus célèbres des grottes sont certainement les chauves-souris ! Les karsts de Thaïlande hébergent plus d'une centaine d'espèces de ces petits mammifères volants dont *Craseonycteris thonglongyai* ou la chauve-souris bourdon, l'un des plus petits mammifères au monde, pesant à peine plus de deux grammes ! Mais les grottes thaïlandaises sont également le refuge de... rongeurs ! En effet, deux espèces de rats endémiques aux karsts, *Leopoldamys neilli* et *Niviventer hinpoon*, ont été décrites en Thaïlande il y a une trentaine d'années. Pendant très longtemps, ces rongeurs sont restés largement méconnus, très peu d'informations les concernant étant disponibles dans la littérature scientifique. Afin d'améliorer nos connaissances sur ces rongeurs vivant dans les massifs karstiques thaïlandais, j'ai entamé il y a cinq ans une thèse de doctorat à l'Université de Liège, sous la direction de Johan Michaux, dans le but d'étudier la diversité et l'endémisme des rongeurs murins dans les karsts de Thaïlande sur base de marqueurs génétiques.



Pour atteindre cet objectif, de nombreuses missions de terrain ont été organisées pendant trois ans et 122 karsts ont été échantillonnés du nord au sud de la Thaïlande. Cet important effort d'échantillonnage nous a permis de capturer plus de 500 rongeurs qui ont été relâchés après la collecte d'une biopsie de tissu. Ces animaux ont été étudiés sur base de marqueurs moléculaires (génétiques) et de techniques de phylogéographie. La phylogéographie est une discipline de la biogéographie qui utilise l'information génétique afin d'étudier les processus qui gouvernent la distribution géographique des lignées généalogiques observées au sein d'une espèce.



En plus de ces deux espèces de rats endémiques, ce travail a également révélé que les karsts thaïlandais abritaient une importante diversité de rongeurs murins forestiers. Notre étude suggère donc que les massifs karstiques peuvent jouer un rôle important dans la conservation de la biodiversité des rongeurs en fournissant des refuges à ces espèces forestières dans les régions fortement touchées par la déforestation.



Niviventer hinpoon



Leopoldamys neilli

À l'avenir, l'étude d'autres espèces endémiques permettra l'amélioration de nos connaissances sur l'exceptionnelle biodiversité des karsts du Sud-est asiatique et sera indispensable pour assurer la préservation à long-terme de ces écosystèmes. En effet, en plus de leur évidente valeur biologique, les massifs karstiques sont d'une grande importance économique, le calcaire étant une matière première essentielle pour de nombreuses industries. Les karsts en Asie du Sud-est sont donc actuellement surexploités par les cimenteries. En Thaïlande, on estime que 20% des karsts sont ou ont été exploités et bon nombre d'entre eux ont déjà complètement disparu du paysage ! Cette situation est particulièrement alarmante étant donné le manque considérable de données scientifiques concernant la biodiversité des karsts. En conséquence, de nombreuses espèces endémiques pourraient être en voie d'extinction ou avoir déjà disparu avant même d'avoir été découvertes par les scientifiques ! Afin de mettre en place les mesures de conservation adéquates et d'assurer l'avenir de la biodiversité karstique en Asie du Sud-est, il est donc urgent d'accroître nos connaissances à ce sujet...

Recensements hivernaux

Agenda

Ça y est, l'hiver est bien là ... neige et frimas à l'appui. Le temps est donc venu pour nous de ressortir nos vieux vêtements et nos lampes pour aller recenser les chauves-souris ! Voici un programme d'activités bien chargé, typiquement hivernal.

Si une bonne série de ces milieux souterrains sont des petites cavités où le nombre de personne est limité en raison du dérangement, d'autres journées de recensement permettent la présence d'une équipe plus large. Les dates pour lesquelles l'accès est restreint sont caractérisées par deux siges : !, pour signaler un nombre de places limités et ⊗, pour annoncer que le site est complet. Les autres dates sont libre d'accès mais nécessite toujours une inscription auprès de la personne de contact.

Vu le succès grandissant des inventaires hivernaux, ne tardez pas à vous inscrire.

Bons recensements à tous !



photo Gilles San Martin



photo David Herman



1	Jean- Louis Gathoye (JeanLouis.Gathoye@gmail.com)	6	Quentin Smits (quentin.smits@spw.wallonie.be)	11	Jacque thonnard (0495/92 19 66 - jacques.thonnard@scarlet.be)
2	Gaëtan Bottin (gbottin@hotmail.com)	7	Grégory Motte (Gregory.MOTTE@spw.wallonie.be)	12	Cédric calberg (cedric.calberg@ulg.ac.be)
3	Paul Michaux (paul.michaux@hotmail.com)	8	Philip Devleminck au 02/395 61 52 ou 065/67 78 06 - philipdevleminck@yahoo.fr	13	Hugues Borremans (hugues.borremans@base.be)
4	Benoît Gauquie (PNPE) au 0484 19 00 57 ou 069 77 98 74	9	Yves Latinne (yves.latinne@skynet.be)	14	Tony Rock 0497/80 91 35 tony.rock@cha.be)
5	Thierry Debaere au 0498/338339 (thierrydebaere@yahoo.fr)	10	Benoit Redant (benoit.redant@gmail.com)	15	Jeremie Guyon (jeremie.guyon@gmail.com)

Date	Lieu	Détail cavités	Contact	
Samedi 8 décembre	Montagne St Pierre	Robin-Thier, Heyoule III-IV-V-VI, Heyoule intermédiaire, Mathy-Chavée	1	!
Samedi 15 décembre	Montagne St Pierre	Carrière de Lanaye supérieur	2	⊗
Samedi 15 décembre	Mons	Carrière de Cibly, Souterrains du beffroi de Mons, Galerie du Pass à Frameries	3	
Lundi 17 décembre	Parc naturel des Plaines de l'Escaut	Prospection de cavités sur le Tournais et le Parc naturel des Plaines de l'Escaut	4	
Mercredi 19 décembre	Parc naturel des Plaines de l'Escaut	Prospection de cavités sur le Tournais et le Parc naturel des Plaines de l'Escaut	4	
Jeudi 20 décembre	Parc naturel des Plaines de l'Escaut	Prospection de cavités sur le Tournais et le Parc naturel des Plaines de l'Escaut	4	
Vendredi 21 décembre	Aubin-Neufchâteau	Fort d'Aubin-Neufchâteau	1	!
Samedi 22 décembre	Bouillon	Ardoisières de la région de Bouillon	5	
Samedi 22 décembre	Pays de Herve	Galerie minière d'Auenberg, Trou Oscar, carrière du Bambusch	1	!
Mercredi 2 janvier	Montagne St Pierre	Vinàve, Romont II, Trou Jodoigne, Trou du Presbytère, Trou des Goffettes, Carrière des Vaches, Trou de Roclenge	1	⊗
Samedi 5 janvier	Montagne St Pierre	Carrière de Lanaye inférieur	2	⊗
Dimanche 6 janvier	Neufchâteau	Ardoisières de la région de Neufchâteau	5	
Dimanche 6 janvier	Couvin	Grotte de Neptune	3	
Lundi 7 janvier	Parc naturel des Plaines de l'Escaut	Grospection de cavités sur le Tournais et le Parc naturel des Plaines de l'Escaut	4	
Lundi 7 janvier	Vallée du Bocq	Tunnels d'Yvoir et autre tunnel de la vallée du Bocq + petites cavités.	6	!
Mardi 8 janvier	Mons	Abbaye de Saint-Denis, Grotte de la Moneuse (Honnelles)	3	
Mercredi 9 janvier	Parc naturel des Plaines de l'Escaut	Prospection de cavités sur le Tournais et le Parc naturel des Plaines de l'Escaut	4	
Jeudi 10 janvier	Parc naturel des Plaines de l'Escaut	Prospection de cavités sur le Tournais et le Parc naturel des Plaines de l'Escaut	4	
Jeudi 10 janvier	Erquennes	Trou aux feuilles et grotte des fées	3	
Samedi 12 janvier	Parc naturel des Plaines de l'Escaut	Prospection de cavités sur le Tournais et le Parc naturel des Plaines de l'Escaut	4	
Samedi 12 janvier	Région de Chatelet et Bouffioulx.	Trou Quinet, Trou Moreaux, Grotte Marique, etc	3	
Samedi 12 janvier	Thon-Samson (Andenne)	Grotte Roger	7	⊗
Samedi 12 janvier	Montagne St Pierre	Grande carrière de Caster		⊗
Lundi 14 janvier	Beaumont	Grotte de Tchampacane (ou Sarrazins) et trous des Payens	3	
Mercredi 16 janvier	Godarville (Chapelle-lez-Herlaimont)	Tunnel du plan vert et de la bête refaite	3	
Jeudi 17 janvier	Durbuy/Hotton	Mine du Trou Périlleux, Grotte de Hohière, Grotte de Warre, Grotte de Bohon, Grotte de la Porte Aïve	1	!
Vendredi 18 janvier	Montagne St Pierre	Thier de Lanaye	1	⊗
Vendredi 18 janvier	Gerpennes, Châtelet	Grotte de l'agouloir et grotte des sarrazins	3	
Vendredi 18 janvier	Anhée	Vallée de la Molinee (diverses cavités)	6	!
Samedi 19 janvier	PNPE	Prospection de cavités sur le Tournais et le Parc naturel des Plaines de l'Escaut	4	
Samedi 19 janvier	Villers-la-Ville	Ruines de l'abbaye de Villers-la-Ville	15	!
Samedi 19 janvier	Modave	Grottes ossuaires de Les Avins, Trou du Salpêtre, Trou al'Wesse, Trou au Baudet, Caves Fürstenberg, Trou des Salamandres, Ancienne cave du Triffoy, Grotte de la Ferme de Vaulx	1	



Date	Lieu	Détail cavités	Contact	
Dimanche 20 janvier	Montagne St Pierre	Carrière du Château, Les Caveaux, Tunnel de la MSP, So Hé I, So Hé II, So Hé III	1	
Dimanche 20 janvier	Gesves	Grotte de Goyet	6	
Lundi 21 janvier	PNPE	Prospection de cavités sur le Tournaisis et le Parc naturel des Plaines de l'Escaut	4	
Mardi 22 janvier	Comblain	Grotte de l'Abîme, Trou Jonay	1	
Jeudi 24 janvier	Dinant	Cavités de Robert + Merveilleuse + autres cavités	6	
Samedi 26 janvier	Enghien	Souterrain et autres ouvrages au Parc d'Enghien, pertuis du ruisseau de l'Odru, cave du fruitier	8	
Samedi 26 janvier	Tilff / Esneux	Grotte de Monceau, Grotte Brialmont	1	!
Dimanche 27 janvier	Florzé	Grotte de Dieupart, Tunnel de Florzé	1	!
Vendredi 1 février	Namur	Forts de Namur	1	
Samedi 2 février	Huccorgne	Grotte du docteur, grotte des russes, tunnel carmeuse, et autres petits sites.	9	
Samedi 2 février	Montagne St Pierre	Trou Loulou	1	⊗
Dimanche 3 février	Bertrix	Ardoisières de la région d'Herbeumont	5	
Dimanche 3 février	Comblain-au-Pont	Ancienne galerie captante d'Oneux, Trou des Collemboles, Trou du Lac, Grotte Tarabella, Carrière du Grand-Banc, Carrière souterraine du Vieux-Sart, Trou aux Ronces, Trous du Verdou, Carrière de la Grande Salle, Carrières Bellaire I et II, Grotte Steinlein, Grotte du Vampire, Grotte des Tartines	1	
Lundi 4 février	Ben-Ahin (Huy)	Trou du Manto, Grotte St Etienne, Mine de Lovegné	10	
Jeudi 7 février	Netinne	Trou de la Ducasse, Trou du Renard, Grotte de Dieu-le-Père, Trou aux Mouches, Trou de la Louve, Grotte de l'Espoir, Grotte du Bois de Saumont	1	!
Jeudi 14 février	Furfooz	Différentes cavités dans le coin de Furfooz (puit des vaulx et trou qui fume)	6	!
Vendredi 15 février	Montagne St Pierre	Thier des Vignes	1	!
Samedi 16 février	Montagne St Pierre	Carrière d'Eben-Ezer	1	!
Dimanche 17 février		Grottes préhistoriques de Forêt, Grotte Bebronne, Grotte du Magny Tro, Grotte Jaminon, Grotte du Drap-Volé***	1	!
Dimanche 17 février	Forêt (Trooz)	Grottes de Fond de Forêt	11	
Mercredi 20 février	Spa	Glacières de Spa	11	
Mercredi 20 février	Vallée de la Vesdre	Grotte de Ramioul, Grotte aux Végétations, Grotte Lyell	1	!
Samedi 23 février	Remouchamps	Grotte de Remouchamps	12	⊗
Dimanche 24 février	Han-sur-Lesse / Rochefort	Trou du Palan, du Faisan, de l'Ambre et du Belvédère	13	
Mardi 26 février	Malmédy	Grotte des nains	11	
Dimanche 3 mars	Vielsalm/Salmchateau	Ardoisières de Vielsalm et Salmchâteau	14	



photo Gilles San Martin

Plecotus

natagora
la nature avec vous

Plecotus est le groupe de travail "chauves-souris" de Natagora qui a pour objectifs l'étude et la protection des chiroptères, ainsi que la sensibilisation du public.



Wallonie

avec le soutien de
la Wallonie et de la
région Bruxelles-
Capitale



Editeur responsable : Pierrette Nyssen | Rue Nanon 98 | 5000 Namur
Comité de rédaction : Cédric Calberg, Frédéric Forget,
Matthias Gosselin et Pierrette Nyssen
Mise en page : Marie-Charlotte Alvarez